

PROCESSO SELETIVO *ONLINE* PROGRAMAS DE RESIDÊNCIA MULTIPROFISSIONAL E
ÁREA PROFISSIONAL DA SAÚDE 2021

GABARITO – PROVA DE FARMÁCIA EM ONCOLOGIA

QUESTÕES LÍNGUA PORTUGUESA

1 - Leia o texto abaixo:

QUANDO A CRASE MUDA O SENTIDO

Muitos deixariam de ver a crase como bicho-papão se pensassem nela como uma ferramenta para evitar ambiguidade nas frases.

Luiz Costa Pereira Junior

O emprego da crase costuma desconcertar muita gente. A ponto de ter gerado um balaio de frases inflamadas ou espirituosas de uma turma renomada. O poeta Ferreira Gullar, por exemplo, é autor da sentença “A crase não foi feita para humilhar ninguém”, marco da tolerância gramatical ao acento gráfico. O escritor Moacyr Scliar discorda, em uma deliciosa crônica “Tropeçando nos acentos”, e afirma que a crase foi feita, sim, para humilhar as pessoas; e o humorista Millôr Fernandes, de forma irônica e jocosa, é taxativo: “ela não existe no Brasil”.

O assunto é tão candente que, em 2005, o deputado João Herrmann Neto propôs abolir esse acento do português do Brasil por meio do projeto de lei 5.154, pois o considerava “sinal obsoleto, que o povo já fez morrer”. Bombardeado, na ocasião, por gramáticos e linguistas que o acusavam de querer abolir um fato sintático como quem revoga a lei da gravidade, Herrmann logo desistiu do projeto.

A grande utilidade do acento de crase no a, entretanto, que faz com que seja descabida a proposta de sua extinção por decreto ou falta de uso, é: crase é, antes de mais nada, um imperativo de clareza. Não raro, a ambiguidade se dissolve com a crase - em outras, só o contexto resolve o impasse. Exemplos de casos em que a crase retira a dúvida de sentido de uma frase, lembrados por Celso Pedro Luft no hoje clássico *Decifrando a crase*: cheirar a gasolina X cheirar à gasolina; a moça correu as cortinas X a moça correu às cortinas; o homem pinta a máquina X o homem pinta à máquina; referia-se a outra mulher X referia-se à outra mulher.

O contexto até se encarregaria, diz o autor, de esclarecer a mensagem; um usuário do idioma mais atento intui um acento necessário, garantido pelo contexto em que a mensagem se insere. A falta de clareza, por vezes, ocorre na fala, não tanto na escrita. Exemplos de dúvida fonética, sugeridos por Francisco Platão Savioli: “A noite chegou”; “ela cheira a rosa”; “a polícia recebeu a bala”. Sem o sinal diacrítico, construções como essas serão sempre ambíguas. Nesse sentido, a crase pode ser antes um problema de leitura do que prioritariamente de escrita.

(Adaptado de: PEREIRA Jr., Luiz Costa. Revista Língua portuguesa,

ano 4, n. 48. São Paulo, Segmento, out. 2009. P. 36-38)

Logo na epígrafe, o autor destaca a importância da crase como uma ferramenta para evitar ambiguidade. Marque a opção CORRETA que demonstra essa mesma ideia:

Resposta: “crase é, antes de mais nada, um imperativo de clareza”

2 - Marque a opção em que o pronome foi usado de maneira CORRETA:

Resposta: Nada existe entre mim e ele.

3 - Marque a opção CORRETA em que somente a locução verbal está destacada:

Resposta: Vacinação contra Covid-19 deve ocorrer no primeiro semestre de 2021.

4 - De acordo com a norma-padrão da Língua Portuguesa e em relação à concordância nominal, marque a opção CORRETA:

Resposta: O médico examinou a mão e o braço feridos.

5 - Marque a opção CORRETA. É substantivo abstrato:

Resposta: Beijo

6 - Segundo a norma-padrão da Língua Portuguesa, marque a opção em que a colocação pronominal está CORRETA:

Resposta: Nunca te abandonarei.

7 - Marque a opção CORRETA em que o substantivo abstrato foi usado como substantivo concreto:

Resposta: Na redação desta aluna, corriji vários erros de concordância.

8 - Marque a opção CORRETA quanto à concordância verbal:

Resposta: Faz três anos que não vejo a minha mãe.

9 - De acordo com a norma-padrão e em relação à regência verbal, marque a opção CORRETA:

Resposta: O ar que aspiramos nas grandes cidades é muito poluído.

10 - Marque a opção CORRETA. Na frase “Fernanda, a aula já vai começar.”, a vírgula foi utilizada para separar:

Resposta: O vocativo

QUESTÕES DA ÁREA PROFISSIONAL – FARMÁCIA

1. A otimização da terapia medicamentosa é função precípua da farmácia, visando aumentar a efetividade da intervenção terapêutica, promovendo o uso racional de medicamentos, com o propósito de alcançar resultados definidos que melhore a qualidade de vida do paciente. A otimização da terapia medicamentosa consiste em:

- I. Investigar, acompanhar e intervir nos resultados negativos relacionados aos medicamentos e nos casos de inefetividade terapêutica;
 - II. Realizar a conciliação de medicamentosa ou reconciliação medicamentosa avaliando as prescrições desde a admissão até a alta do paciente e quando o mesmo transitar por diferentes níveis de atenção;
 - III. Executar a avaliação temporária da resposta terapêutica;
- Diante disso, assinale a opção correta:

Resposta: I e II estão corretas

2. De acordo com o Código de Ética Farmacêutica disposto na resolução nº 596/2014 do Conselho Federal de Farmácia, é proibido ao farmacêutico:

Resposta: Fornecer meio, instrumento, substâncias ou conhecimento para induzir à prática, ou dela participar, de toxicomania.

3. O VEGF é um fator de crescimento angiogênico, que regula a proliferação e permeabilidade vasculares, bem como inibe a apoptose de novos vasos sanguíneos. A expressão de VEGF encontra-se aumentada em vários tipos de tumor, como os cânceres de mama e de ovário, correlacionando-se a sua expressão com o processo de neovascularização nos tumores. Diante disso, assinale a alternativa que corresponde ao anticorpo monoclonal que possui como mecanismo de ação a inibição do VEGF:

Resposta: Bevacizumabe

4. Os agonistas benzodiazepínicos são compostos clinicamente ativos, tais como o diazepam, flunitrazepam e nitrazepam, possuindo afinidade do receptor GABA_A pelo GABA (ácido γ-aminobutírico), aumentando a frequência de abertura do canal de cálcio. Entre seus efeitos, os mais importantes são a sedação, hipnose, diminuição da ansiedade, relaxamento muscular, amnésia anterógrada e atividade anticonvulsivante. Seu mecanismo de ação ocorre através de:

Resposta: Ligação do GABA aos receptores GABA_A, que têm acoplados o canal de Cl⁻ formando o complexo GABA/GABA_A, desta forma, ocorre hiperpolarização através entrada de Cl⁻ na célula, conduzindo à inibição da excitação.

5. O farmacêutico é um profissional da saúde, cumprindo-lhe executar todas as atividades inerentes ao âmbito profissional farmacêutico, de modo a contribuir para a salvaguarda da saúde e, ainda, todas as ações de educação dirigidas à coletividade na promoção da saúde. Com base no código ética, assinale a alternativa que compreende um dos direitos do farmacêutico no exercício da profissão.

Resposta: Interagir com o profissional prescritor, quando necessário, para garantir a segurança e a eficácia da terapêutica, observado o uso racional de medicamentos.

6. De acordo com o Conselho Federal de Farmácia (CFF), Farmácia Hospitalar e outros serviços de saúde definem-se como “unidade clínica, administrativa e econômica, dirigida por farmacêutico, ligada hierarquicamente à direção do hospital ou serviço de saúde e integrada funcionalmente com as demais unidades administrativas e de assistência ao paciente”. No contexto de Terapia de Nutrição Enteral, assinale a alternativa que compete ao farmacêutico:

Resposta: Avaliar a formulação das prescrições médicas e dietéticas quanto à compatibilidade físico-química droga-nutriente e nutriente-nutriente.

7. Devem ser feitos os testes físico-químicos e microbiológicos previstos para água purificada, além de teste de endotoxinas bacterianas, com o objetivo de monitorar o processo de obtenção da água para injetáveis, com base em procedimentos escritos. De acordo com a recomendação da RDC 67, assinale a alternativa que corresponde a característica das endotoxinas.

Resposta: parte integrante da parede celular de algumas bactérias que só é libertada após a destruição da parede celular dessa bactéria. Nas Gram-negativas (G-) é o lipopolissacarídeo (LPS) e nas Gram-positivas (G+), menos frequente, é o peptidoglicano.

8. É função da farmácia no âmbito dos hospitais e dos demais serviços de saúde implantar a Farmacovigilância, abrangendo a análise de todas as questões que são de relevância para a minimização dos riscos da farmacoterapia, tais como o surgimento de reação adversa a medicamento (RAM) e avaliação dos eventos adversos relacionados a medicamentos. O evento ou circunstância que aconteceu porém não atingiu o paciente é classificado como:

Resposta: *Near miss* ou quase erro

9. Para o tratamento e prevenção das náuseas e vômitos associados à quimioterapia, vários agentes antieméticos de diferentes classes farmacológicas podem ser combinados. Os antieméticos são geralmente classificados conforme o receptor em que supostamente se dá a sua ação predominante. A Ondansetrona é um fármaco amplamente usado para náuseas e vômitos induzidos por quimioterapia, sendo classificada como:

Resposta: Antagonista do receptor 5-HT₃

10. De acordo com a Portaria do Ministério da Saúde nº 272, de 8 de abril de 1998, a complexidade da Terapia de Nutrição Parenteral exige o comprometimento e a capacitação de uma equipe multiprofissional para garantia da sua eficácia e segurança para os pacientes. O farmacêutico deve atentar-se as incompatibilidades físico-químicas da nutrição parenteral (NP). Diante disso é correto afirmar que:

Resposta: A exposição à radiação ultravioleta pode degradar parcialmente algumas vitaminas na solução em tempos preestabelecidos, uma vez que, são compostos fotossensíveis.

11. De acordo com a RDC Nº 39 de 5 de junho de 2008, Pesquisa Clínica é qualquer investigação em seres humanos, envolvendo intervenção terapêutica e diagnóstica com produtos registrados ou passíveis de registro, objetivando descobrir ou verificar os efeitos farmacodinâmicos, farmacocinéticos, farmacológicos, clínicos e/ou outros efeitos do(s) produto(s) investigado(s), e/ou identificar eventos adversos ao(s) produto(s) em investigação, averiguando sua segurança e/ou eficácia, que poderão subsidiar o seu registro ou a alteração deste junto à ANVISA. Quais são fases envolvidas nos estudos clínicos

Resposta: Estudos de farmacologia humana (fase I), estudos terapêuticos ou profiláticos de exploração (fase II), estudos terapêuticos ou profiláticos confirmatórios (fase III) e os ensaios pós-comercialização (fase IV), respectivamente.

12. De acordo com a RDC nº220, de 21 de setembro de 2004, acidente pessoal em terapia antineoplásica é a contaminação pessoal gerada por contato ou inalação dos medicamentos da terapia antineoplásica em qualquer das etapas do processo. Em relação a biossegurança, assinale a opção correta.

Resposta: Quando do manuseio de excretas dos pacientes que receberam TA na última 48 horas os funcionários devem vestir aventais e luvas de procedimento.

13. A RDC Nº67 de 2007 estabelece os requisitos de Boas Práticas para preparo de dose unitária e unitarização de dose de Medicamento, realizada exclusivamente em farmácia privativa de unidade hospitalar ou de qualquer outra equivalente de assistência médica com a finalidade de ajustar às necessidades terapêuticas do paciente e racionalizar o uso dos medicamentos. Nesse contexto, qual a definição de dose unitária?

Resposta: Adequação da forma farmacêutica à quantidade correspondente à dose prescrita, preservadas suas características de qualidade e rastreamento.

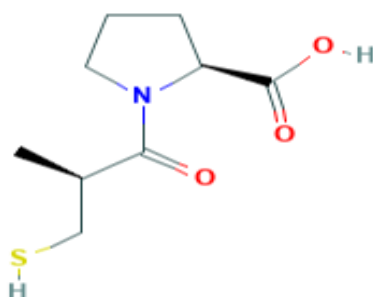
14. A ciclofosfamida é um agente neoplásico da classe das oxazafosforinas, quimicamente relacionada com a mostarda nitrogenada. Recomenda-se ampla ingestão de líquido como medida clínica de rotina. É inativa *in vitro* e preferencialmente ativada *in vivo* no fígado pelas enzimas microsossomais de 4-hidroxi-ciclofosfamida, que está em equilíbrio com aldofosfamida, seu tautômero. Os metabólitos ativos (4-hidroxi-ciclofosfamida e aldofosfamida) são transportados na circulação até as células tumorais, onde a aldofosfamida sofre clivagem espontânea, produzindo estequiometricamente mostarda de fosforamida e acroleína. A mostarda de fosforamida é responsável pelos efeitos antitumorais, porém em relação a acroleína é correto afirmar que:

Resposta: Acroleína não tem qualquer atividade antineoplásica, mas é responsável pelo efeitos colaterais urotóxicos do medicamento, como por exemplo, cistite hemorrágica.

15. De acordo com as Boas Práticas de Preparação da Terapia Antineoplásica (BPPTA) descritas no anexo III da RDC nº220/2004, é correto afirmar que:

Resposta: A Cabine de Segurança Biológica (CSB) deve estar em funcionamento no mínimo por 30 minutos antes do início do trabalho de manipulação e permanecer ligada por 30 minutos após a conclusão do trabalho.

16. A descoberta do captopril, primeiro fármaco anti-hipertensivo descrito como inibidor da enzima conversora de angiotensina representou a época de inovação terapêutica, beneficiando de estudos a partir dos efeitos da jararaca (*Brothrops jararaca*). Qual mecanismo de ação deste fármaco?



captopril

Resposta: Possui a presença de ácido carboxílico e amida na sua estrutura e atuam inibindo a ECA (dipeptidil carboxipeptidase), que promove a transformação da angiotensina I em angiotensina II (potente vasoconstritor) e degrada as cininas (substâncias vasodilatadoras).

17. A Resolução de Diretoria Colegiada (RDC) nº 67 da Agência Nacional de Vigilância Sanitária, publicada em 8 de outubro de 2007, dispõe sobre as Boas Práticas de Manipulação de Preparações Magistrais e Oficiais para Uso Humano em Farmácias. Em relação as boas práticas para preparo de dose unitária e unitarização de dose de medicamento, é correto afirmar que:

Resposta: No caso de fracionamento em serviços de saúde onde há o rompimento da embalagem primária, o prazo de validade será, de no máximo 25% do tempo remanescente constante na embalagem original.

18. Uma paciente de 40 anos está prestes a se submeter à quimioterapia para tratamento de câncer de mama com uma combinação de drogas com alto potencial emetogênico. Assinale o mecanismo de ação envolvido no tratamento e prevenção da êmese.

Resposta: Antagonistas de receptor 5-HT₃

19. A Organização Mundial de Saúde (OMS) teve um papel importante na implementação de uma Política Nacional de Medicamentos, influenciando em diversas ações principalmente em países em desenvolvimento, possibilitando melhoria no gerenciamento de Assistência Farmacêutica de qualidade e no uso racional de medicamentos. Com base nesse contexto, é uma atribuição do farmacêutico clínico:

Resposta: Realizar intervenções farmacêuticas e emitir parecer farmacêutico a outros membros da equipe de saúde, com o propósito de auxiliar na seleção, adição, substituição, ajuste ou interrupção da farmacoterapia do paciente.

20. De acordo com a Portaria nº 529 do Ministério da Saúde, de 1º de abril de 2013, que institui o Programa Nacional de Segurança do Paciente (PNSP), define a Segurança do Paciente como:

Resposta: Redução, a um mínimo aceitável, do risco de dano desnecessário associado ao cuidado de saúde.

21. Assinale a opção que apresenta situação em conformidade com as recomendações da Resolução nº 596, de 21 de fevereiro de 2014, do Conselho Federal de Farmácia (CFF) que dispõe sobre o Código de Ética Farmacêutica, o Código de Processo Ético e estabelece as infrações e as regras de aplicação das sanções disciplinares.

Resposta: O farmacêutico deve dispor seus serviços profissionais às autoridades constituídas, ainda que sem remuneração ou qualquer outra vantagem pessoal, em caso de conflito social interno, catástrofe ou epidemia.

22. Os antibióticos antraciclínicos são importantes agentes antitumorais, derivam do fungo *Streptococcus peucetius* var. *caesius*. Possuem uma estrutura de anel tetracíclico fixada em um açúcar incomum, a daunosamina. Todos os agentes citotóxicos desta classe apresentam componentes quinona e hidroquinona em anéis adjacentes que permitem o ganho e a perda de elétrons. Foram descritos vários efeitos bioquímicos importantes das antraciclínas, os quais podem contribuir para seus efeitos terapêuticos e tóxicos. São exemplos de medicamentos dessa classe terapêutica a Doxorubicina e a Daunorrubina, que apresentam como efeito adverso:

Resposta: Cardiotoxicidade

23. De acordo com a portaria nº2616/98, do Ministério da Saúde, é competência da Comissão de Controle de Infecções Hospitalares (CCIH) elaborar normas e diretrizes para o uso racional de antimicrobianos, germicidas e materiais médicos hospitalares. Em relação aos antimicrobianos, qual o principal mecanismo de ação das penicilinas:

Resposta: Inibição da síntese do peptidoglicano

24. A Organização Mundial de Saúde (OMS) define a dor como uma experiência sensitiva e emocional desagradável, relacionada à lesão real ou potencial dos tecidos. No câncer a natureza da dor é múltipla, podendo o paciente necessitar de vários procedimentos terapêuticos para o seu controle. Os analgésicos opióides são medicamentos amplamente utilizados para o alívio sintomático da dor, responsáveis por diversos efeitos adversos. Diante disso, é correto afirmar que:

Resposta: A morfina é agonista dos receptores μ , diminui as ondas peristálticas propulsoras do intestino grosso, causando o retardo do trânsito intestinal.

25. Conforme descrito na RDC 67, as farmácias que operam com manipulação de medicamentos devem garantir a qualidade microbiológica e físico-química da água potável, tendo que ser realizados testes do abastecimento no mínimo a cada seis meses e mantidos os registros desses resultados. Toda a água utilizada na preparação de produtos estéreis deve seguir as características farmacopeicas para obtenção de água para injetáveis, devendo ser obtidas a partir dos processos de:

Resposta: Destilação ou osmose reversa

26. A Portaria nº 485 do Ministério do Trabalho e Emprego, de 11 de novembro de 2005, aprova a Norma Regulamentadora nº 32 – Segurança e Saúde no Trabalho em Estabelecimento de Saúde. Em relação ao Programa de Controle Médico de Saúde Ocupacional (PCMSO) é correto afirmar que:

Resposta: Com relação à possibilidade de exposição acidental aos agentes biológicos, deve constar no PCMSO os procedimentos a serem adotados para diagnóstico, acompanhamento e prevenção da soroconversão e das doenças.

27. Segundo a Organização Mundial da Saúde (OMS), Farmacovigilância é a ciência e atividades relativas à identificação, avaliação, compreensão e prevenção de efeitos adversos ou outros problema relacionados a medicamentos. O marco histórico para o desenvolvimento das atividades de Farmacovigilância ocorreu no ano de 1957, quando foi lançada a Talidomida, um medicamento indicado para minimizar os sintomas de náuseas e enjoos em gestantes, e em pouco tempo foi relacionado ao aumento da incidência de uma anomalia congênita, sendo ela:

Resposta: Focomelia e Amelia

28. Paciente ACS foi encaminhada à consulta farmacêutica após dispensação do medicamento sinvastatina para tratamento de hipertrigliceridemia. 42 anos, branca, sexo feminino, 1,72 m, 66 Kg, natural e procedente de São Paulo – SP, casada, ensino superior incompleto. Nega tabagismo e consumo de álcool. Possui diagnóstico de hipertensão e arritmia há um ano. Faz uso de verapamil 30mg 1x ao dia.

Medicamento-Medicamento Interações (1)

Medicamentos:

Gravidade:

Documentação: Resumo:

SIMVASTATIN -- VERAPAMIL
HYDROCHLORIDE



Excellent

Concurrent use of SIMVASTATIN and VERAPAMIL may result in increased exposure to simvastatin and an increased risk of myopathy or rhabdomyolysis.

Após análise farmacêutica, foi constatada que: O uso concomitante de sinvastatina e verapamil, pode resultar em aumento da exposição à sinvastatina e aumento do risco de miopatia ou rabdomiólise. Qual conduta correta nesse caso?

Resposta: Sinvastatina é um fármaco antihiperlipidêmico. Deve se evitar o uso concomitante. Se o uso concomitante for necessário, monitorar ocorrência de toxicidade (miosite, rabdomiólise). Monitorar níveis de Creatina-fosfoquinase sérica (CK), devido a relevância da interação.

29. Assinale a opção correta acerca do Plano de Gerenciamento de Resíduos de Serviços de Saúde (PGRSS) disposto na RDC nº 222, publicada em 18 de março de 2008.

Resposta: O gerador de resíduos de serviços de saúde (RSS) deve estimar a quantidade dos RSS gerados por grupos, conforme a classificação presente na resolução.

30. Paciente realiza cirurgia de retossigmoidectomia, sendo posteriormente internado na UTI. durante esse período foram realizados exames para avaliação leucocitária, conforme tabela abaixo.

	Dia	Leucócitos (x10 ³ /mm ³)	Neutrófilos (%)	Monócitos (%)	Linfócitos (%)
	1	13	55	7	32
	3	23	76	5	17
Como	5	38	87	7	8
	7	45	93	6	6

responsável pelo laboratório de análise, qual recomendação deverá ser sugerida a equipe multiprofissional de cuidado ao paciente?

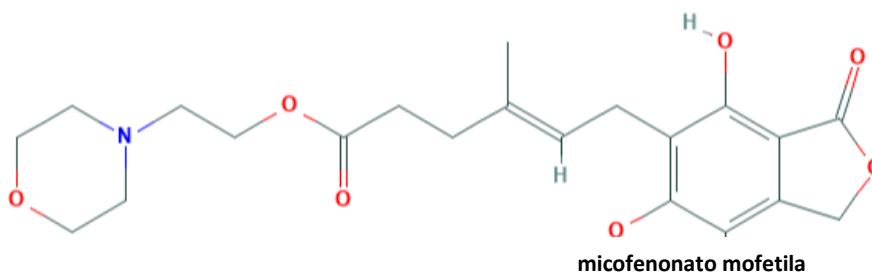
Resposta: Devido ao aumento do número de leucócitos associado ao crescente percentual de neutrófilos, seria recomendado o exame diário por provável infecção de origem bacteriana em evolução.

31. A Portaria do Ministério da Saúde nº 272, de 8 de abril de 1998, define Terapia de Nutrição Parenteral (TNP) como o conjunto de procedimentos terapêuticos para a manutenção ou recuperação do estado nutricional do paciente por meio de nutrição parenteral. Em relação a nutrição parenteral, é correto afirmar que:

Resposta: A Nutrição Parenteral é uma solução ou emulsão, composta basicamente de carboidratos, aminoácidos, lipídios, vitaminas e minerais.

32. O micofenolato de mofetila é um derivado do ácido micofenólico isolado do fungo *Penicillium glaucum*. É um pró-fármaco que, rapidamente hidrolisado, dá origem ao ácido micofenólico que inibe a inosina monofosfato desidrogenase, enzima da síntese de novo dos nucleotídeos guanínicos.

ONCOLOGIA IDOR



Em relação a característica de pró-fármacos, assinale a alternativa correta:

Resposta: É qualquer composto que sofre biotransformação antes de exibir seus efeitos farmacológicos.

33. Um paciente de 55 anos com forte dor oncológica recebe 10 mg de morfina por via oral. A concentração plasmática é encontrada em apenas 30% comparada a mesma dose administrada por via intravenosa. Qual termo descreve o processo pelo qual a quantidade de droga ativa no corpo é reduzida após administração?

Resposta: Efeito de primeira passagem

34. A transferência do fármaco dos líquidos de circulação para os diversos tecidos e órgãos que compõem o organismo, compreende o processo de:

Resposta: Distribuição

35. O gerenciamento dos RSS constitui-se em um conjunto de procedimentos de gestão, planejados e implementados a partir de bases científicas e técnicas, normativas e legais, com o objetivo de minimizar a produção de resíduos e proporcionar aos resíduos gerados, um encaminhamento seguro, de forma eficiente, visando à proteção dos trabalhadores, a preservação da saúde pública, dos recursos naturais e do meio ambiente. O grupo de resíduos químicos são divididos em inorgânicos e orgânicos, nesse sentido, considera-se resíduos inorgânicos:

Resposta: Ácidos e/ou soluções ácidas, bases e/ou soluções básicas, sulfetos e cianetos

36. Na RDC nº 318 de novembro de 2019, são estabelecidos os critérios para realização de estudos de estabilidade de insumos farmacêuticos ativos e medicamentos, com exceção de produtos biológicos. A estabilidade desses produtos é definida como a capacidade de determinada formulação, num recipiente específico e/ou sistema fechado, manter suas especificações físicas, químicas, microbiológicas, terapêuticas e toxicológicas. Algumas drogas contendo uma ligação de éster ou amida são propensas a hidrólise, nesse sentido, este tipo de reação é dependente de quais fatores?

Resposta: pH e temperatura.

37. A Resolução de Diretoria Colegiada (RDC) nº 222 da Agência Nacional de Vigilância Sanitária, publicada em 18 de março de 2008, dispõe sobre os requisitos de Boas Práticas de Gerenciamento dos Resíduos de Serviços de Saúde. Em relação à classificação dos resíduos de serviços de saúde (RSS), assinale a opção correta.

Resposta: Grupo B são os resíduos contendo produtos químicos que apresentam periculosidade à saúde pública ou ao meio ambiente, dependendo de suas características de inflamabilidade, corrosividade, reatividade, toxicidade, carcinogenicidade, teratogenicidade, mutagenicidade e quantidade.

38. A inflamação é uma reação complexa do tecido que inclui a liberação de citocinas, leucotrienos, prostaglandinas e peptídeos. As prostaglandinas envolvidas em processos inflamatórios são tipicamente produzidas a partir do ácido araquidônico por qual das seguintes enzimas?

Resposta: Ciclooxygenase-2

39. De acordo com o Conselho Nacional de Saúde, Assistência Farmacêutica, compreende um conjunto de ações voltadas à promoção, proteção e recuperação da saúde, tanto individual como coletiva, tendo o medicamento como insumo essencial e visando ao acesso e ao seu uso racional. Este conjunto envolve a pesquisa, o desenvolvimento e a produção de medicamentos e insumos, bem como a sua seleção, programação, aquisição, distribuição, dispensação, garantia da qualidade dos produtos e serviços, acompanhamento e avaliação de sua utilização, na perspectiva da obtenção de resultados concretos e da melhoria da qualidade de vida da população. No contexto de fármacos que requerem controle terapêutico devido à alta variabilidade interindividual e estreita faixa terapêutica, marque os fármacos que correspondem a necessidade de monitoração dos níveis plasmáticos:

Resposta: digoxina, carbamazepina, vancomicina, micofenolato e tacrolimo

40. A ordem cinética pode ser definida pela relação da concentração (C) ou quantidade (X) do fármaco no organismo com velocidade envolvida no processo de transferência do fármaco através do sistema biológico. A cinética de ordem zero, também denominada de dose dependente ou não linear ocorre quando a velocidade do processo é constante, independente da concentração do fármaco envolvido no processo, representada pela expressão matemática: $dC/dt = -K$, sendo K a constante de velocidade de eliminação. Com relação ao processo de absorção, assinale os fatores que podem originar cinéticas não lineares.

Resposta: Saturação das enzimas envolvidas na eliminação pré sistêmica dos fármacos, baixa solubilidade do fármaco nos líquidos do trato gastrointestinal (TGI) e variação do fluxo sanguíneo do TGI.